

# PRZEGLĄD SAMORZĄDOWY Pomorzanie

The State Pomeranian Review  
Free regional quarterly  
ISSN 2450-1255  
grudzień 2022

TEMAT Z OKŁADKI

## Dynamiczny rozwój gminy

Krzysztof Michałowski - Wójt Gminy Przechlewo

PRZEGLĄD SAMORZĄDOWY

# Pomorze

znajdziesz nas wszędzie





Krystian Taflński  
REDAKTOR NACZELNY

## Poleca

### 4 Z życia samorządów

- 4 Dynamiczny rozwój gminy  
- rozmowa z Krzysztofem Michałowskim - Wójtem Gminy Przechlewo
- 6 Z życia samorządów

### 11 Nauka i edukacja

- 11 E-learning w czasie pandemii Covid-19: pozytywne aspekty nauki z perspektywy studentów - Anna Pokora
- 12 Oblicza przestrzeni i kontrastów - Agnieszka Cygler
- 14 Motywacja a migracja zarobkowa - mgr Ekaterina Lymar
- 16 Finalista Ninja Warrior Polska - mgr Grzegorz Niecko
- 18 Dlaczego nie? - rozmowa z Marią Lutsyk  
- doktorem nauk ekonomicznych,  
Dziekanem Wydziału Pedagogiki i Zarządzania w WSSE w Gdańsku

*Drodzy Czytelnicy, Przyjaciele, Sympatycy  
Życzymy Wam*

*Zdrowych i pogodnych Świąt Bożego Narodzenia  
Ciepłego domu pachnącego choinką  
Niech ten czas spędzony z najbliższymi  
Napełni Wasze serca spokojem i radością  
A nadchodzący nowy rok 2023  
Przyniesie nadzieję na lepsze jutro*

*w imieniu wydawcy  
prof. WSSE dr Roman Gawrych, MBA  
Rektor WSSE w Gdańsku*

*w imieniu redakcji  
mgr Krystian Taflński, MBA  
Redaktor naczelny*



**Przegląd Samorządowy Pomorze**  
ISSN 2450-1255

**Wydawca:** Wyższa Szkoła Społeczno-Ekonomiczna w Gdańsku  
ul. Rajska 6, 80-850 Gdańsk  
tel: 58 500 52 22, 881 777 974  
redakcja@wsse.edu.pl  
<http://przeglad.samorzadowy.wsse.edu.pl>

**Redakcja:** Krystian Taflński (redaktor naczelny), Robert Niedzwiecki (z-ca redaktora naczelnego), Justyna Cherchowska (sekretarz redakcji), a także Beata Browarczyk i Andrey Lymar.

**Zastrzegamy sobie prawo do zmian tytułów i opracowania redakcyjnego tekstów.  
Materiałów niezamówionych redakcja nie zwraca.**



# Dynamiczny rozwój gminy

Rozmowa z Wójtem Gminy Przechlewo Krzysztofem Michałowskim.

**P**ANIE WÓJCIE GMINA PRZECHLEWO ROZWIJA SIĘ BARDZO DYNAMICZNIE ZA PANA KADENCJI. JAKA ZATEM JEST PANA ZDANIEM NAJISTOTNIEJSZA SPRAWA, KTÓRĄ TRZEBA JESZCZE SIĘ ZAJĄĆ?

Przede wszystkim najistotniejsze jest to aby doprowadzić do końca rozpoczęte już kluczowe zadania inwestycyjne, które pomogą w dalszym rozwoju gminy. Dla mnie osobiście ważne są wszystkie sprawy i problemy naszej gminy, nawet te najmniejsze. Z całą pewnością bardzo istotna jest dla mnie jeszcze większa poprawa bezpieczeństwa mieszkańców i to na wielu płaszczyznach.

**GMINA PRZECHLEWO DO KOŃCA PRZYSZŁEGO ROKU PLANUJE ZMODERNIZOWAĆ AŻ 16 KILOMETRÓW DRÓG LOKALNYCH. CZEGO W TAKIM RAZIE MOGĄ SPODZIEWAĆ SIĘ MIESZKAŃCY?**

Pierwszy raz w historii Gminy Przechlewo wykonuje się w ciągu jednego roku, aż 16 km dróg gminnych. Do naprawy wyznaczono 34 odcinki i w każdym sołectwie modernizowana będzie przynajmniej jedna droga. Niektóre odcinki będą utwardzane asfaltem, inne płytami betonowymi. Technologia jest uzależniona od natężenia i rodzaju ruchu oraz od możliwości technicznych i rodzaju podbudowy na danej drodze.

**OSTATNIO ZOSTAŁ PAN ODZNACZONY ODZNAKĄ HONOROWĄ ZA ZASŁUGI DLA SAMORZĄDU TERYTORIALNEGO, KTÓRĄ PRZYNAŁ MINISTER SPRAW WEWNĘTRZNYCH I ADMINISTRACJI. CZY TAKIE WYRÓŻNIENIE JEST DLA PANA MOTYWUJĄCE?**

Cieszę się faktem, iż moja praca na rzecz samorządu i mieszkańców została zauważona. Oczywiście motywuje mnie to do dalszej pracy, aby jak najlepiej wykonywać powierzone mi zadania i rozwijać naszą małą ojczyznę. W pracy w samorządzie ważne jest doświadczenie życiowe i rzetelne wykonywanie swoich obowiązków.

**MIMO OGROMU INWESTYCJI W 2021 I 2022 ROKU GMINA PRZECHLEWO NIE KORZYSTAŁA W OGÓLE Z KREDYTÓW, CO JEST NA PEWNO RZADKIM PRZYPADKIEM W SAMORZĄDZIE. JAK W TAKIM RAZIE UDAJE SIĘ OSIĄGAĆ TAKIE WYNIKI FINANSOWE?**

Ostatnie dwa lata to inwestycje sfinansowane na rekordowym poziomie 21 milionów złotych, a Gmina Przechlewo nie zaciągnęła żadnego nowego kredytu. To nasz ogromny sukces w zakresie finansów publicznych, gdyż racjonalnie i perspektywicznie wydajemy każdą złotówkę. Staram się również zawsze uważnie słuchać mieszkańców i strategicznie podchodzić do inwe-

stycji, co pozwala pragmatycznie przygotować budżet gminy.

**GMINA PRZECHLEWO TO TAKŻE BARDZO ATRAKCYJNE MIEJSCE TURYSTYCZNE, KTÓRE W SEZONIE ODWIEDZA TYSIĄCE OSÓB. ZATEM JAKA JEST NAJWIĘKSZA ATRAKCJA GMINY PRZECHLEWO?**

Prawie 5 tysięcy osób skorzystało w tym sezonie z bazy noclegowej na plaży nad Jeziorem Końskim w Przechlewie. Zarejestrowani to tylko wczasowicze korzystający z domków, pola namiotowego i pola campingowego. Gmina nie prowadzi statystyk dotyczących osób, które przyjeżdżają na plażę tylko na jeden dzień lub nocują w kwaterach prywatnych. Szacuje się jednak, że tych mogło być w sezonie od 30 do nawet 50 tysięcy osób. Bez wątplenia największą atrakcją Gminy Przechlewo jest rzeka Brda i wytyczony na niej kajakowy szlak papieski. To tutaj niegdyś wypoczywał Karol Wojtyła, późniejszy papież, a obecnie święty Kościół Katolicki. Tylko w sezonie letnim, miejsca te odwiedza kilkadziesiąt tysięcy kajakarzy. W 2019 roku rzeka Brda w jej górnym odcinku wraz z położonym tam rezerwatem Przytoń, zostały wybrane przez National Geographic drugim najpiękniejszym szlakiem kajakowym w Polsce i jednym z najpiękniejszych w Europie.

**DZIĘKUJĘ ZA ROZMOWĘ.**





WEJHEROWO  
jakości miasta



*Z okazji Świąt Bożego Narodzenia  
życzymy Państwu zdrowia, spokoju i radości.  
Niech nadchodzące Święta będą czasem  
spędzonym bez pośpiechu, trosk i zmartwień  
i upłyną w spokojnej, ciepłej atmosferze,  
w gronie rodziny i przyjaciół.  
Zaś w Nowym Roku 2023  
niech nie opuszcza Państwa pomyślność  
i spełnią się życzenia wypowiedziane  
przy wigilijnym stole.*

Przewodniczący Rady Miasta  
Jacek Gafka  
wraz z radnymi

Prezydent Miasta Wejherowa  
Krzysztof Hildebrandt  
wraz ze współpracownikami

*Wesołych Świąt*

Boże Narodzenie 2022

## Anioły pobiegły w Bąkowie

Nie ma wątpliwości, że trasa wokół Bursztynowej Góry w Bąkowie to istny raj dla biegaczy i spacerowiczów. Gdy odbywa się tam wydarzenie sportowe wiadomo, że będzie miło, zdrowo i smacznie. Nie inaczej było tym razem, podczas „Biegu anioła”, kolejnej w tym roku imprezy dla fanów aktywnego, rodzinnego wypoczynku. Na starcie zawodów - mimo trudnych warunków atmosferycznych - stanęło około 80 uczestników.

W walorach naszego Rezerwatu Bursztynowa Góra przekonać się chciał sam Święty Mikołaj, który – jak to On - obdarował przy okazji uczestników biegu na dystansie 5 km oraz miłośników nordic walking. Radości z tej wizyty nie kryły zwłaszcza dzieci ścigające się na liczącej 800 metrów trasie. Zanim jednak zawodnicy przystąpili do rywalizacji o odpowiednią rozgrzewkę zadbała nasza instruktorka aerobiku, a zarazem sołtys Bielkowa Renata Luśnia. Gdy mięśnie były odpowiednio dogrzone i rozciągnięte, a nastroje radosne sportowcy wyruszyli na trasę. Na mecie na wszystkich czekały medale, które wręczyli wójt Andrzej Chruścicki i jego zastępczyni Anita Richert – Kaźmierska. Ciepłe potrawy serwowane przez sołtys Bąkowa Marzenę Plichtę pozwoliły uzupełnić zgubione na trasie kalorie.

Po przekroczeniu linii mety wielu biegaczy i spacerowiczów - zarówno tych najmłodszych, jak i tych urodzonych znacznie wcześniej - nie kryło dumy, że udało im się pokonać cały dystans. To był miło i rodzinie spędzony czas. Za sprawą brodatego gościa wszyscy poczuli klimat zbliżających się świąt.

UG Kolbudy



## Mikołaj u człuchowskich morsów

Święty Mikołaj to miłośnik zdrowego trybu życia. Udowodnił to między innymi w Człuchowie, odwiedzając i pozdrawiając miejscowe morsy. Towarzyszył im w zimowej kąpeli. I choć sam do wody nie wchodził, jego pomocnicy, w tym także śnieżynki, grudniowej kąpeli w Jeziorze Rychnowskim nie odmówili.



**D**la morsów nie ma złej pogody. Zawsze się kąpiemy, czy pada deszcz, czy wieje, my wchodzimy do wody – mówi Wiesław Zajęc, prezes Klubu Morsów Człuchowskich.

Do tegorocznego mikołajkowego morsowania dołączyli również człuchowscy motocykliści i ratownicy medyczni. Na ich ręce człuchowskie

morsy przekazały słodczyce, które trafią do dzieci z domów dziecka oraz małych pacjentów człuchowskiego szpitala.

UM Człuchów

## Drodzy Mieszkańcy, Przyjaciele Gminy Suchy Dąb!

Z okazji zbliżających się Świąt Bożego Narodzenia  
Wszystkim Mieszkańcom i Przyjaciółom Gminy Suchy Dąb  
składamy najserdeczniejsze życzenia.  
Życzymy Państwu spokojnych i radosnych świąt  
otulonych rodzinnym ciepłem i miłością.

Niech przyszły rok 2023 będzie pełen nowych, ciekawych wyzwań  
i obfituje we wszelką pomysłowość oraz sukcesy w życiu zawodowym  
oraz prywatnym. Do Siego Roku!

Przewodnicząca Rady Gminy

Małgorzata Cyra z Radnymi



Wójt Gminy Suchy Dąb Henryka Król

z pracownikami urzędu gminy





Wszystkim Klientom,  
Współpracownikom i Przyjaciołom  
życzymy pełnych miłości i spokoju  
Świąt Bożego Narodzenia.  
Niech Nowy Rok przyniesie Państwu  
wiele sukcesów  
w życiu osobistym i zawodowym.

Zarząd i Pracownicy  
PROCAM Polska



## Nagroda Burmistrza wręczona

Janusz Ryszkowski z Nagrodą Burmistrza za całokształt osiągnięć literackich i popularyzację wątków historycznych wśród mieszkańców.



**N**a ostatniej sesji Rady Miejskiej Pan Janusz Ryszkowski, znany i ceniony na Ziemi Sztumskiej poeta, krytyk literacki, dziennikarz, historyk, regionalista,

otrzymał nagrodę burmistrza za całokształt osiągnięć literackich i popularyzację wątków historycznych wśród mieszkańców. Najnowszym dziełem Janusza Ryszkowskiego, nad którym

pracował z małżonką Krystyną Błaszczuk – Ryszkowską, jest rozchwytywana na pniu, książka „W Sztumie kulturalnym (1945 – 1975)”.  
UMiG Sztum



# Spotkanie polsko-amerykańskie

Spotkanie przedstawicieli Gminy Stegna ze Stypendystą Programu Departamentu Stanu USA, który odwiedza Polskę w ramach oficjalnej wizyty studyjnej zorganizowanej przez Mieszkańca Gminy Stegna.

Zastępca Wójta Gminy Stegna, Pan Tomasz Gajewski, oraz Kierownik Referatu ds. Gospodarki Odpadami i Ochrony Środowiska, Pani Ewa Suchewicz, spotkali się z Joel Kramer, pracownikiem RCD San Diego, i Mateuszem Ciasnochą, rolnikiem z terenu Gminy Stegna oraz Prezesem Zarządu, the European Carbon Farmers. Spotkanie miało miejsce w Urzędzie Gminy Stegna. „Joel odwiedza Polskę w ramach oficjalnej dziesięciodniowej wizyty studyjnej, która jest częścią Stypendium Departamentu Stanu USA” – odpowiednika Ministerstwa Spraw Zewnętrznych (Redakcja) – mówi Mateusz Ciasnocha. „Wizyta ta jest konsekwencją mojego pobytu w Stanach Zjednoczonych w ramach stypendium Departamentu Stanu USA, który miał miejsce w maju i czerwcu tego roku, a w ramach którego poznałem szczegóły funkcjonowania rolnictwa w Hrabstwie San Diego w Kalifornii” dodaje. „Spotkanie z Urzędem Gminy Stegna uważam za kluczowe w budowaniu mojego zrozumienia funkcjonowania otoczenia rolnictwa w Polsce” mówi Joel Kramer. „W mojej organizacji pracujemy w ramię-w-ramię z lokalnym samorządem, aby wspólnie odpowiadać na wyzwania rolników, które łatwo mogą być pomijane w obliczu pędu urbanizacyjnego” dodaje. Wśród wielu tematów poruszanych na spotkaniu znalazły

się między innymi plany zagospodarowania przestrzennego, rozwój energetyki odnawialnej oraz perspektywy rozwoju Gminy. W przyszłości – budując na doświadczeniach Mateusza

Ciasnocha w USA oraz Joel’a Kramer w Polsce – planuje się zorganizowanie wymiany wiedzy pomiędzy Polską, a Kalifornią na szerszą skalę.  
UG Stegna





**Niebawem Boże Narodzenie.**  
 Czas, który spędzamy w rodzinnym gronie i w spokojnym domu.  
 Niech te Święta, mimo trudnych czasów i otaczających nas niepokojów,  
 będą przeżyte w zdrowiu i radości.  
 Wszystkim Wam życzymy uśmiechu, odpoczynku i spokoju.  
 Wielu z nas gości w swoich domach umęczonych wojną naszych braci z Ukrainy.  
 Łączymy się z nimi w bólu, jaki bezsprzecznie odczuwają,  
 przeżywając ten najpiękniejszy okres w roku z dala od swojego domu i Ojczyzny.  
 Na nadchodzący 2023 rok życzymy Państwu wzajemnej życzliwości,  
 szacunku i poczucia wspólnoty. Niech to będzie rok ważny i dobry  
 dla Pomorza oraz jego Mieszkańców.  
**Wesołych Świąt Bożego Narodzenia i Szczęśliwego Nowego Roku.**

Przewodniczący Rady Gminy Przechlewo  
Leszek Łozowicki

Wójt Gminy Przechlewo  
Krzysztof Michałowski



# Wizyta Ambasadora Hiszpanii

Ambasador Królestwa Hiszpanii w RP - Ramiro Fernández Bachiller był dziś gościem Wojewody Pomorskiego Dariusza Drelichy. Spotkanie było okazją do rozmowy o relacjach polsko-hiszpańskich i gospodarce. Listy uwierzytelniające na ręce Prezydenta RP - ambasador złożył 13 lipca br.

**T**ematem spotkania były również wyzwania związane z energetyką. Wojewoda poruszył kwestie budowy w Polsce elektrowni atomowych, wiatrowych, ponadto demografii (Pomorskie jest w czołówce) i rozbudowy sieci dróg w województwie m.in. S6, która wkrótce ma być oddana do użytku.

Stosunki dyplomatyczne między Polską a Hiszpanią zostały nawiązane w 1919 r. Hiszpania jest jednym z najchętniej wybieranych przez Polaków krajem letniego wypoczynku.

Pomorski  
Urząd Wojewódzki



# Najzdolniejsi uczniowie Tczewa

Prezydent Tczewa Mirosław Pobłocki przyznał coroczne nagrody najzdolniejszym uczniom – mieszkańcom Tczewa.



**K**omisja opiniująca wnioski o przyznanie nagród Prezydenta Miasta Tczewa dla uzdolnionych uczniów i studentów, w ramach Programu Wspierania Edukacji Uzdolnionych Dzieci i Młodzieży przyznała nagrody finansowe o łącznej wartości 12,5 tys. zł. Są to nagrody za osiągnięcia w ubiegłym roku szkolnym (2021/2022). Złożonych zostało 17 wniosków, na podstawie których 14 osób zostało wytypowanych do otrzymania nagrody finansowej w wysokości od 600 do 1300 zł.

W imieniu prezydenta M. Pobłockiego, nagrody wręczył wiceprezydent Adam Urban gratulując młodzieży dotychczasowych osiągnięć i życząc rozwijania swoich pasji i kolejnych nagród w przyszłości.

Nagrody otrzymali:

– Zofia Maria Pawłuszewicz – Uniwersyteckie Ka-

tolockie Liceum Ogólnokształcące w Tczewie;

– Jan Max Gogulski – III Liceum Ogólnokształcące z Oddziałami w Gdyni, absolwent Szkoły Podstawowej Nr 11 w Tczewie;

– Michał Lemke – Uniwersyteckie Katolickie LO w Tczewie, absolwent Szkoły Podstawowej Nr 11 w Tczewie;

– Kamil Duszyński – Uniwersyteckie Katolickie LO w Tczewie;

– Mateusz Zblewski – Uniwersyteckie Katolickie LO w Tczewie, absolwent Szkoły Podstawowej Nr 12 w Tczewie;

– Błażej Polachowski – I LO w Tczewie, absolwent Szkoły Podstawowej Nr 12 w Tczewie;

– Julia Madeja – III LO z Oddziałami Dwujęzycznymi w Gdyni, absolwentka Szkoły Podstawowej Nr 12 w Tczewie;

– Kacper Klawikowski – I LO w Tczewie, absolwent Szkoły Podstawowej Nr 12 w Tczewie;

– Szymon Jaczyński – I LO w Tczewie, absolwent Szkoły Podstawowej Nr 12 w Tczewie;

– Kacper Czajka – I LO w Tczewie, absolwent Szkoły Podstawowej Nr 12 w Tczewie;

– Oliwia Lubowiedzka – Katolicka Szkoła Podstawowa w Tczewie, Państwowa Szkoła Muzyczna I st. im. Janiny Garści w Tczewie;

– Aleksandra Wołoszyk – Szkoła Podstawowej Nr 12 w Tczewie, Państwowa Szkoła Muzyczna I st. im. Janiny Garści w Tczewie;

– Zofia Łucka – I LO w Tczewie, absolwentka Szkoły Podstawowej Nr 11 w Tczewie;

– Igor Łęgowski – Gdańskie Liceum Autonomiczne, absolwent Szkoły Podstawowej Nr 11 w Tczewie.



## Anna Pokora

Studentka Wyższej Szkoły Nauk o Zdrowiu w Bydgoszczy

# E-learning w czasie pandemii Covid-19: pozytywne aspekty nauki z perspektywy studentów

Celem artykułu jest podniesienie aspektu skuteczności kształcenia akademickiego w formie e-learningu, reprezentowanego przez umiejętności w zakresie nowoczesnych technik komunikacyjno-informatycznych (ICT) lub technik informatycznych (IT). Pozytywnie zweryfikowano założenie, iż kształcenie w formule e-learningu skutecznie oddziałuje na podniesienie kompetencji informatycznych studenta.

Od momentu wybuchu pandemii Covid-19, życie wielu ludzi na świecie w dużym stopniu zostało odmienione. Zmiany były dostrzegane w niemalże każdej płaszczyźnie i wymusiło to szybkie przyzwyczajanie się i zaakceptowanie nowej rzeczywistości. Jedną z największych rewolucji dotyczyła jednak szkół podstawowych, licealnych, technikum, szkół zawodowych i uczelni wyższych, ponieważ zgodnie z Rozporządzeniem Ministra Edukacji i Nauki został w nich wdrożony system nauki zdalnej.

Bizon (2013) zauważa, że e-learning wychodzi naprzeciw oczekiwaniom współczesnej nauki, z powodzeniem zastępując tradycyjną formę kształcenia, nie wykazując istotnych różnic w uzyskanej skuteczności kształcenia. Jednocześnie nauka przez Internet wymusza dostosowywanie się do zmian, naukę obsługi aplikacji i narzędzi koniecznych do pracy e-learningowej, selekcję danych, informacji oraz zasobów wiedzy, które implikują poszerzenie umiejętności z zakresu nowych technologii. Według badań przeprowadzonych przez Bakonyi (2015), Budnikowski, Dąbrowski, Gašior i Macioła (2012), kształcenie z wykorzystaniem narzędzi e-learningu podnosi wzrost kompetencji w obszarze korzystania z nowoczesnych instrumentów informacyjno-komunikacyjnych, które przekładają się na wzrost atrakcyjności potencjalnego kandydata na pracownika.

E-learning jest to efekt postępu technologicznego, który przyczynia się do wzrostu kompetencji informatycznych, umiejętności korzystania z narzędzi IT koniecznych z punktu widzenia przyszłej pracy zawodowej, tym samym umożliwiając łatwy dostęp do wiedzy bez wychodzenia z domu. Ta nowoczesna metoda jest stosowana już od dawna, pozytywne aspekty takiej formy nauki są doceniane przez osoby prowadzące różnorodne szkolenia oraz kursy, jak również na niektórych uczelniach istniała możliwość ukończenia w ten sposób studiów. Zwykle jednak na uczelniach system stosowano jako dopełnienie wykładów prowadzonych w sposób tradycyjny. Taki system nauczania największą popularność zyskał podczas trwania pandemii koronawirusa po wprowadzeniu lockdownu, ponieważ cała nauka została przeniesiona do Internetu. E-learning przestał być alternatywą, taki proces dydaktyczny stał się koniecznością, na który zarówno nauczyciele, jak i uczniowie musieli z dnia na dzień przejść i się do niego dostosować. W tamtym okresie, w bardzo szybkim tempie uwidatniły się jego wszystkie wady i zale-

ty, co pomogło w rozwoju tego sposobu przekazywania wiedzy.

Uczelnie korzystały z różnorodnych platform, na których wykłady odbywały się w formie spotkań z wykładowcami. Wielu studentów obawiało się braku bezpośredniego kontaktu z prowadzącymi, jednakże platformy e-learningowe umożliwiły interakcje pomiędzy tymi dwiema grupami. Strony były przystosowane do prowadzenia ćwiczeń, umożliwiały aktywne zadawanie pytań, za pomocą mikrofonu, bądź porozumiewano się za pomocą czatu. Popularną formą sprawdzania wiedzy poza odpowiedzią ustną, były zadania, które były odsyłane i następnie sprawdzane przez prowadzącego. Rozpowszechnione było także rozwiązywanie quizów oraz testów, ale również sposobem zaliczenia, który dodatkowo angażował studentów do pracy było wykonywanie projektów w postaci prezentacji. Często były również grupowe projekty, które zmuszały uczniów do kontaktowania się i współpracowania z innymi studentami. W większości przypadków, zajęcia prowadzone są w trybie hybrydowym i coraz więcej studentów prowadzi rozważania, nad tym czy jest szansa, aby taki model edukacji mógł zagościć w ich życiu na dłużej.

E-learning stał się częścią codziennego życia i po kilku latach uczenia się w trybie zdalnym wielu studentów może z łatwością wskazać jego pozytywne aspekty. Przede wszystkim jest to ogromna oszczędność czasu, który uczniowie tracili na dojazdy na uczelnie, wystarczy posiadać dostęp do Internetu oraz laptop lub telefon. Wolny czas można przeznaczyć na wykonywanie obowiązków domowych, dłuższy sen, regenerację, a także na inne czynności. Nie trzeba obawiać się korków na drodze, spóźnienia autobusu oraz innych nieprzyjemności, które mogłyby spowodować spóźnienie na zajęcia. Zostając w domu studenci posiadają wszystkie potrzebne materiały pod ręką, ucząc się tradycyjnie przynajmniej raz w życiu niemalże każdemu zdarzyło się zapomnieć zabrać czegoś ważnego na uczelnię.

Dodatkowym profitem jest duża oszczędność środków finansowych na dojazdy, ale również brak konieczności zmiany miejsca zamieszkania z powodu studiów, na co wielu uczniów musiało się decydować. Na zajęcia można dołączyć z dowolnego miejsca na świecie, żaden wyjazd ani choroba nie musi doprowadzić do braku obecno-

ści na wykładach, a nawet jeśli do tego dojdzie, nie trzeba się martwić o zaległości.

Platformy e-learningowe umożliwiają nagrywanie spotkań, więc każdy może je wielokrotnie odtworzyć w dowolnym czasie, ułatwia to robienie notatek oraz naukę do zaliczeń i egzaminów. Z pewnością wielu studentów po kilku godzinach wykładów odczuwało podnoszące się zmęczenie, zmniejszoną koncentrację a w wyniku tych czynników zapisywanie najważniejszych zagadnień może sprawiać duże trudności. Dzięki nauczaniu online istnieje możliwość robienia notatek w swoim tempie.

Kolejnym pozytywnym aspektem docenianym przez wielu studentów jest duża swoboda i wygodność, a co za tym idzie – większa produktywność. Najistotniejszy jest fakt, że można zorganizować miejsce do nauki według swoich preferencji, co pozytywnie wpływa na efektywność nauki. Duża część studentów ma problem z dłuższym skupieniem uwagi na treści przekazywanej przez wykładowcę przebywając na uczelnianej auli, jednym z tych powodów są interakcje z innymi uczniami, jak zauważono e-learning eliminuje ten problem. Podniesienie swoich umiejętności związanych z posługiwaniem się różnymi programami informatycznymi i komunikacyjnymi oraz innymi technologiami, to kolejny istotny aspekt nauki zdalnej, który przekłada się na pracę studentów. Studenci w różnym wieku musieli w szybkim tempie opanować trudności, jakie niosły za sobą różnorodne urządzenia oraz Internet. Dodatkowo, zwiększona kreatywność wykładowców i nowe sposoby przekazywania wiedzy, partycypują większym zainteresowaniem na zajęciach oraz efektywnym zapamiętywaniem ważnych informacji.

### Wnioski

Skuteczność kształcenia w formule e-learningu przyczynia się do wzrostu kompetencji informatycznych, umiejętności korzystania z narzędzi IT istotnych z punktu widzenia przyszłej pracy zawodowej. Nie należy zapominać o tym, że skuteczne stosowanie nauki – nauczania w formule e-learningu implikuje kreowanie pozytywnego wizerunku uczelni jako nowoczesnej, otwartej na dynamiczne zmiany. Natomiast wizerunek nowoczesnej uczelni może mieć istotne przełożenie na dokonywane wybory przez potencjalnych studentów.



Źródło: opracowanie własne



## Agnieszka Cygler

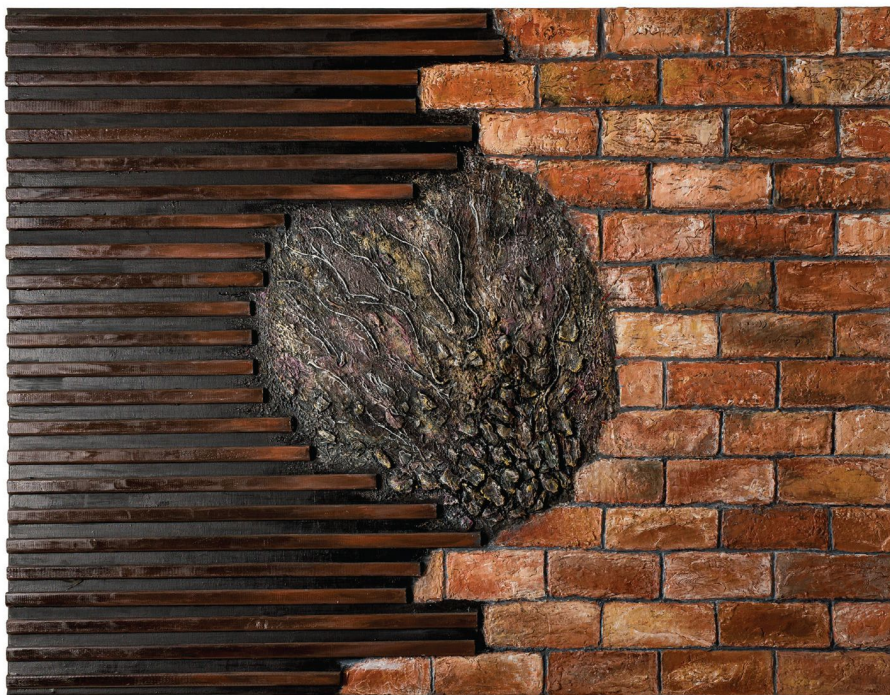
Studentka Wyższej Szkoły Społeczno-Ekonomicznej w Gdańsku

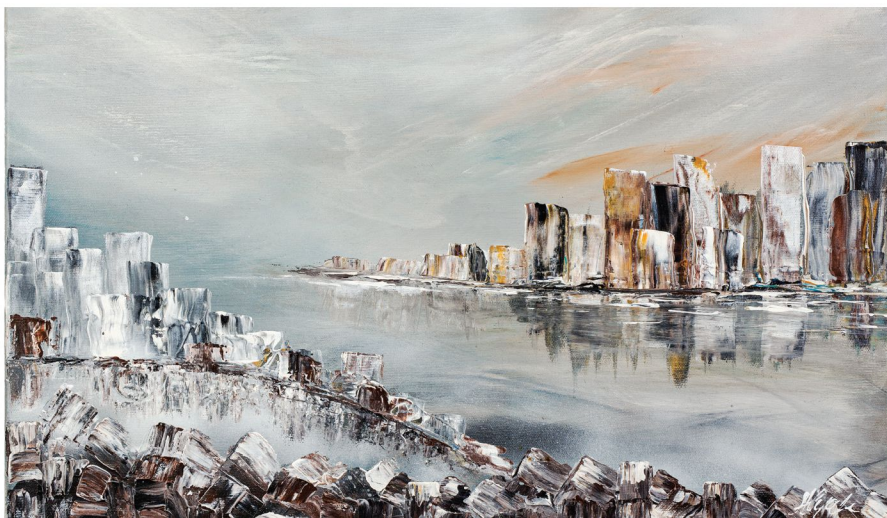
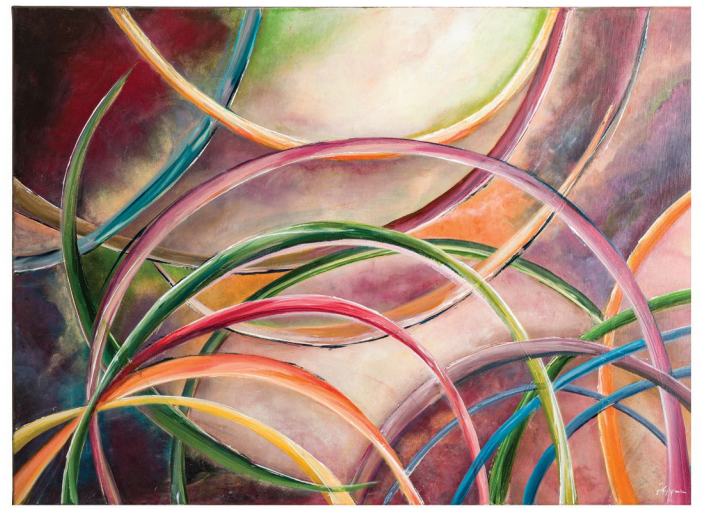
*Kolorystka jak lubi mawiać o sobie, kocha kolory i zabawę nimi. Pierwsze szlify z pędzlem zdobywała mieszkając w Niemczech, gdzie poznała dokumentalistkę i malarzkę, która zafascynowała się jej naturalną zdolnością do tworzenia kolorystyki i zabawy odcieniami. Po powrocie do Polski tworzyła prace, które opisywały jej odczucia wyphywające z obserwacji zmieniającego się świata oraz ludzi napotkanych na swojej drodze. To właśnie twórczość dała jej spełnienie i wprowadziła harmonie w której odnalazła ukojenie, spokój i siebie. Musiała jednak „dorosnąć” do stworzenia prac, które mają Państwo przyjemność podziwiać. Przez lata szlifowania swojego warsztatu doszła do perfekcji technicznej w nakładaniu struktur, ale przede wszystkim przekazywania emocji na płótno. Tak powstał cykl obrazów, który można podzielić na trzy etapy „Przeszłość – Teraźniejszość – Przyszłość”.*

# Oblicza przestrzeni i kontrastów

Spokój wewnętrzny jest rezultatem walki, zmagani, popełnionych błędów. Wydestylowane, w pełni uświadomione ego... - Erich Maria Remarque, Dom marzeń.

Tematem przewodnim, który przyświecał mi podczas tworzenia wystawy to równowaga jako układ przeciwstawnych sił i wartości, które osiągamy gdy jesteśmy pogodzeni z samym sobą i świadomi życia. To właśnie w kontrastach i przestrzeni odnajduję największe inspiracje, subtelne kształty, zachwycające kolory, nastroje, klimaty, które dają początek moim pracom. Emocjonalne podejście do tworzenia, pokazuje stany w których byłam tworząc każdy z nich. Szukając ciągle nowych możliwości, próbując otworzyć się na zmiany jakie zachodziły w moim życiu, zmieniałam struktury, metody kładzenia farb i techniki. Każdy z obrazów to przekaz zmian i zawarte w nich odbicie mojego wnętrza, do którego (mam nadzieję) odnajdą Państwo odniesienie w swoim życiu, dlatego też celowo nie tytułowałam żadnego z nich. Bo „sztuka ma oddziaływać na widza” – czego sobie i Państwu życzę.







**mgr Ekaterina Lyamar**

Nauczyciel akademicki, psycholog

# Motywacja a migracja zarobkowa

Motywacja jest główną siłą napędową znaczącej działalności człowieka. Połączenie zainteresowania (forma manifestacji oraz potrzeb poznawczych jednostki) i motywacji (przede wszystkim materialnego zainteresowania wynikami własnej pracy) oraz motywu (wewnętrzna siła motywacyjna odpowiedzialna za zaspokojenie potrzeb jednostki) w odniesieniu do dziedziny pracy stwarza warunki do badania motywacji pracowników. W teorii motywacji rozważa się dwie grupy - teorię treści i teorię procesu. Treść związana jest z hierarchią potrzeb (A. Maslow) oraz czynnikiem oceny satysfakcji (F. Herzberg). Proces obejmuje analizę osobistego udziału w procesie osiągania sukcesu, realizacji oczekiwań (V. Vroom) oraz zewnętrznej oceny działań zgodnie z zasadami sprawiedliwości. Jednocześnie istnieją okoliczności, w których ogólne teoretyczne podejścia do analizy motywacji komplikują realne okoliczności i uwarunkowania. Są to na przykład migracje zarobkowe oraz praca uchodźców i osób wewnętrznie przesiedlonych.

## WYZWANIA I ANALIZA RYNKU PRACY

Ostatnio dramatyczne wydarzenia w Ukrainie, a rok wcześniej w Białorusi, w dużym stopniu wpłynęły na rynek pracy w Polsce. Jeszcze parę lat temu, a zwłaszcza w okresie przed pandemicznym, migracja zarobkowa była związana przeważnie z potrzebą indywidualnego bezpieczeństwa ekonomicznego. Zarobki stanowiły fundament do wsparcia rodzin zarobkowych migrantów w swych krajach, pieniądze były wydawane na budowy i remonty domów, studiowanie dzieci oraz na bieżące potrzeby rodziny. Nieco rzadziej występował motyw emocjonalny wywołany chęcią do przemian we własnym życiu, gdzie wyjazd za granicę był sposobem przeprowadzki, a praca była postrzegana jako sposób podstawowego i często minimalnego utrzymania się w nowej dla siebie sytuacji życiowej.

Nowa fala migracji zarobkowej pod koniec 2020 roku i początku 2021 roku była spowodowana kryzysem politycznym w Białorusi. Liczba wyjeżdżających z tego sąsiedniego kraju znacząco wzrosła. Nowym motywem, oprócz tradycyjnego ekonomicznego, była kwestia bezpieczeństwa osobistego oraz brak pewności i perspektyw na przyszłość. Faktycznie można mówić o pewnym sensie politycznej migracji, nawet o uchodźstwie. W tej sytuacji mamy zupełnie inną motywację migracji zarobkowej. Priorytetem jest utrzymanie własnego statusu za granicą, natomiast praca jest narzędziem do zaspokojenia bieżących potrzeb, przeważnie bez planowania dalekiej przyszłości oraz jeszcze w mniejszym stopniu w powiązaniu ze swoim krajem.

Od lutego 2022 roku mamy zupełnie inną sytuację na rynku pracy jak i z punktu widzenia motywacji. Na przykładzie Ukrainy częściowo od roku 2014. Nagła masowa migracja, a bardziej uchodźstwo, uformowała nowy obraz rynku pracy i udziału w nim migrantów zarobkowych. Na dzisiejszy moment można wymienić kilka segmentów różniących się głównie motywacją.

**Grupa 1.** Są to migranci zarobkowi, którzy już od pewnego czasu pracowali w Polsce i zarobki przekazywali do rodzin za granicą. Większość kontynuuje pracę po 24 lutym, ale motywem już jest możliwość ściągnięcia swych rodzin, zaspokojenie dla nich bezpieczeństwa i godnych warunków pobytu na terytorium Polski. Powstały nowe zadania związane ze wzrostem wydatków na wynajem mieszkań, organizacją życia rodziny - głównie chodzi o dostępność do ochrony zdrowia i edukacji dzieci.

**Grupa 2.** Do tej grupy odnosimy nowych migrantów zarobkowych przeważnie tych którzy z powodu braku bezpieczeństwa przybyli do Polski w latach 2020-2022 z Białorusi (indywidualnie bądź z rodzinami) i od lutego 2022 roku z Ukrainy (przeważnie kobiety, kobiety z niepełnoletnimi dziećmi, osoby w starszym wieku i osoby z niepełnosprawnością). Dla większości tych grupy wyjazd nie był wcześniej planowany, a to oznacza że nie było motywacji do nauki języka polskiego i dostosowania się do nowej sytuacji życiowej. Ze względu na to, iż uchodźcy przeżywali szok emocjonalny, a prognoza na rozwój sytuacji w ich krajach była niepewna, w dużym stopniu przez pierw-

sze miesiące ludzie liczyli na szybki powrót do swych domów.

Dopiero od kwietnia br. zauważono aktywizację migrantów na rynku pracy. Duża liczba dzieci poszła do polskich szkół (niektóre jednocześnie kontynuując naukę on-line w Ukrainie). Pojawiła się motywacja do nauki języka polskiego, poszukiwania stałej pracy czy wynajmu mieszkania. Aktywny ruch migrantów na polskim rynku pracy od kwietnia do maja 2022 dość znacząco wpłynął na jego strukturę. Co prawda, w tej grupie obecnie mamy dwie podgrupy. Pierwsza grupa to migranci którzy wiążą swoje przyszłe życie z Polską na dłuższy czas (od roku i więcej). Natomiast druga grupa to ci którzy planują za kilka miesięcy powrót do Ukrainy (zależnie od sytuacji i poziomu bezpieczeństwa). Oczywiście mamy tu różnicę w motywacji, różne cele i zadania związane z rynkiem pracy.

Analiza motywacji na krajowym rynku pracy ma znaczenie nie tylko na przykładzie migrantów bądź uchodźców. Mimo to ten przykład ujawnia trendy dynamizmu zmian na tym rynku, co może być pomocne w prognozowaniu rozwoju procesów społecznych i gospodarczych. Jednym z zadań jest organizacja zarządzania motywacją w sferze pracy w oparciu o wiedzę konkretnej sytuacji i przebiegu procesów społecznych, w tym procesów migracyjnych. Po zmianie sytuacji politycznej zostaniemy świadkami dynamicznych zmian w motywacji pracowników w zależności od indywidualnego planowania życia, priorytetów i aktualnych potrzeb.





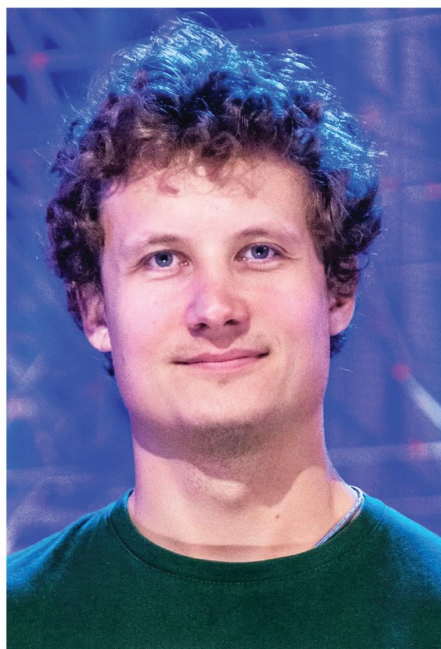
Na zbliżające się Święta  
Wszystkim Mieszkańcom  
i Przyjaciolom Powiatu Tczewskiego  
pragniemy złożyć życzenia  
przeżywania Bożego Narodzenia  
w zdrowiu, radości i ciepłej rodzinnej  
atmosferze.

Kolejny zaś rok niech będzie  
czasem pokoju oraz realizacji  
osobistych zamierzeń.



Przewodnicząca Rady  
Powiatu Tczewskiego  
Barbara Kamińska

Starosta Tczewski  
Mirosław Augustyn



## mgr Grzegorz Niecko

Absolwent Wyższej Szkoły Społeczno-Ekonomicznej w Gdańsku

# Finalista Ninja Warrior Polska

### CO DLA PANA BYŁO NAJWAŻNIEJSZE W PROGRAMIE?

Dla mnie bez wątpienia najważniejsza jest dobra zabawa. Chciałbym oczywiście być na tyle sprawny, aby pokonać każdą przeszkodę i nie tylko te w programie, ale również i te w życiu. Dlatego staram się regularnie dbać nie tylko o ciało i umysł. Trenuję swój mózg i staram się poszerzać swoje horyzonty w czym pomoga mi również WSEE w Gdańsku, gdzie między innymi można ukończyć pedagogikę sportu.

### JAKA PRZESKODA OKAZAŁA SIĘ DLA PANA WYZWANIEM?

Na pewno „Spirala Ninja” była ciężką przeszkodą, ale jak było widać udało mi się ją pokonać. Najważniejsze to mieć otwarty umysł i w trakcie pokonywania toru nie dać się zjeść





stresowi. Wśród zawodników jest wielu utalentowanych młodych ludzi, którzy w innej sytuacji z łatwością poradziłoby sobie z tą przeszkodą.

#### **CZY WYNIÓŚ PAN JAKĄŚ LEKCJĘ Z PROGRAMU?**

Program nauczył mnie przede wszystkim skupienia, aby podejść do problemu tu i teraz, wyłączając się na wszystko dookoła. Dzięki temu nawet w prywatnym życiu staram się chłodno podchodzić do stresujących sytuacji, kalkulować i oceniać co będzie najlepszym rozwiązaniem.

#### **CZY JEST PAN ZADOWOLENY Z 2. MIEJSCA?**

Jako zawodnik bardziej jestem zadowolony ze swojego przejścia na „Drabinie Salomona”, ponieważ jako jedna z pierwszych osób na świecie zrobiłem ją tyłem w programie. Uczyłem się tego cały rok z myślą, iż przy najbliższej okazji na pewno to wykorzystam. Jest to może coś niezauważalnego dla zwykłego widza, jednak w środowisku ninja jest to nie lada wyczyn.

#### **CO ZROBIŁBY PAN Z WYGRANĄ?**

Tak jak wspominałem, dla mnie ważna jest przede wszystkim dobra zabawa, a nie zwycięstwo. Więc jeśli zdarzyłoby się tak, że zdobęde nagrodę główną, to na pewno przeznaczyłbym ją w całości na jakąś sportową fundację. Dzięki temu w przyszłości może jakiś młody człowiek będzie mógł zrealizować swoje marzenia.





# Dlaczego nie?

Rozmowa z Marią Lutsyk doktorem nauk ekonomicznych, Dziekanem Wydziału Pedagogiki i Zarządzania w Wyższej Szkole Społeczno-Ekonomicznej w Gdańsku.

## **P**ONAD ROK TEMU PRZYJĘŁA PANI PROPOZYCJĘ REKTORA BY ZOSTAĆ DZIEKANEM. CZY BYŁA TO ŁATWA DECYZJA?

Nikt nie wie, co nas czeka. Oczywiście, jak i każda osoba na moim miejscu martwiłam się, czy spełnię oczekiwaniom i jak przyjmą mnie pracownicy Uczelni, bo przede wszystkim jestem z Ukrainy, w tym czasie byłam jedyną Ukrainką w Uczelni, a po drugie mój poziom znajomości języka polskiego nie był idealny i było to dla mnie swego rodzaju wyzwaniem, a po trzecie nie miałam doświadczenia w pracy na polskiej Uczelni. Oczywiście nie boję się pracy. Byłam świadoma, że kierowanie wydziałem nie jest łatwe, jednak pomyślałam: „Dlaczego nie?”. Teraz mogę śmiało powiedzieć, że była to słuszna decyzja i przy wsparciu koleżanek i kolegów oraz kierownictwa, nawet poza granicami swojego kraju, można czuć się jak w domu i osiągać ambitne cele.

## **B**ARDZO ŁATWO PRZYCHODZI PANI NAUKA JĘZYKÓW OBCYCH. JAK ZATEM BYŁO Z NAUKĄ JĘZYKA POLSKIEGO?

Uważam, że każdy powinien uczyć się języka kraju, w którym mieszka. Od pierwszych dni pobytu w Polsce starałam się doskonalić swoje umiejętności językowe. Najpierw w jednej ze szkół, gdzie wraz z nowym zespołem otrzymałam doskonałe warunki do ćwiczeń oraz miałam zajęcia z korepetytorem. Zrozumiałam, że wysokie stanowisko administracyjne wymaga innego poziomu znajomości języka. Na początku mojej pracy na stanowisku Dziekana nie było łatwo, szczególnie przy pracy z dokumentami, z którymi pracowałam także w domu przy komputerze, czytałam dokumenty regulaminowe i kontynuowałam naukę języka. Również przygotowanie do zajęć ze studentami i codzienna komunikacja z pracownikami pomagają mi w doskonaleniu języka.

## **J**AKIE SĄ KIERUNKI, SPECJALNOŚCI I DOSTĘPNE FORMY KSZTAŁCENIA W WYŻSZEJ SZKOLE SPOŁECZNO-EKONOMICZNEJ W GDAŃSKU? PONADTO JAKA JEST OBECNA LICZBA STUDENTÓW NA WYDZIALE PEDAGOGIKI I ZARZĄDZANIA?

Obecnie Uczelnia oferuje cztery kierunki studiów: administracja, pedagogika, praca socjalna oraz zarządzanie. Ponadto dostępnych jest wiele kierunków studiów podyplomowych oraz kursy w zakresie pedagogiki, zarządzania, bezpieczeństwa i psychologii.

Perspektywy rozwoju, które są możliwe dzięki nowym technologiom, pozwalają na elastyczność w komunikacji i prowadzeniu zajęć. Możliwość uczestnictwa w zajęciach zdalnych przyciąga kandydatów w każdym wieku, w szczególności osoby pracujące, którym taki tryb nauczania pozwala uczestniczyć w zajęciach i umożliwia całonocowy dostęp do materiałów. Staramy się otwierać nowe kierunki studiów i specjalności zarówno na studiach I, II stopnia, jak i podyplomowych w celu zaspokojenia potrzeb rynku pracy. W tej chwili na Wydziale Pedagogiki i Zarządzania studiuje około 700 studentów, w tym 140 to studenci zagraniczni.

## **P**ANI DZIEKAN JAKIE ZAMIERZENIA ZOSTAŁY JUŻ ZREALIZOWANE NA UCZELNI? A JAKIE PRZEDSIĘWZIĘCIA SĄ JESZCZE W TRAKCIE?

W tym roku na podstawie Decyzji Ministra Spraw Wewnętrznych i Administracji z dnia 7 lutego 2022 roku Wyższa Szkoła Społeczno-Ekonomiczna rozpoczęła nabór studentów z zagranicy. Otrzymują oni atrakcyjne i zróżnicowane możliwości kształcenia w Polsce, spełniające wysokie europejskie standardy. Dyplom uzyskany po ukończeniu naszych studiów jest uznawany nie tylko w Europie, ale także w wielu krajach na całym świecie.

Odnosnie przedsięwzięć, które są w trakcie realizacji, jest to m. in. projekt związany z włączeniem Uczelni do projektu Erasmus+. To pozwoli studentom uczestniczyć w międzynarodowej wymianie studenckiej, a nauczycielom akademickim na odbywaniu stażu i zdobywaniu kolejnego doświadczenia.

## **J**AKI WEDŁUG PANI MUSI BYĆ IDEALNY STUDENT? I DLACZEGO CORAZ WIĘCEJ OSÓB WYBIERA WSSE?

To na pewno osoba z iskrą kreatywności. Musi rozumieć, czemu się uczy i jak się uczyć. Natomiast jednym z powodów, dlaczego kandydaci na studia wybierają naszą Uczelnię, to na pewno tworzona przez lata tradycja. Polskie tradycje uczelniane są jednymi z najstarszych w Europie. Inauguracja, nadanie tytułu licencjata i magistra, uczelniana wigilia i międzynarodowe konferencje dają wiele okazji do integracji środowiska Uczelni. Po pandemii oczywiście ciężko powrócić do zajęć tradycyjnych, spotkań ze studentami, natomiast rodzinna atmosfera, którą tworzy WSSE, przyciąga do siebie kandydatów na studia, nowych przedsiębiorców oraz instytucje, z którymi podpisywane są umowy o praktyki zawodowe. Tak właśnie rodzi się tradycja Akademicka.

# CENTRUM DIAGNOSTYCZNO-SPECJALISTYCZNE MEDICAL MEDYCINA

REJESTRACJA ☎ 58 501 01 00 / 01

PONIEDZIAŁEK - PIĄTEK: 7:00-20:00

Tczew, ul. Wojska Polskiego 5A

- PORADNIA OGÓLNA
- PORADNIA PEDIATRYCZNA
- PIELĘGNIARKA I POŁOŻNA ŚRODOWISKOWO-RODZINNA
- LABORATORIUM
- STOMATOLOGIA
- LEKARZE SPECJALIŚCI
- MEDYCINA SĄDOWA
- MEDYCINA PRACY
- MEDYCINA PODRÓŻY
- REZONANS MAGNETYCZNY
- TOMOGRAFIA KOMPUTEROWA
- RTG, USG: 2D, 3D, 4D, DOPPLER
- ECHO SERCA, HOLTER EKG, HOLTER CIŚNIENIOWY
- EKG WYSIŁKOWE
- SPIROMETRIA
- GASTROSKOPIA, KOLONOSKOPIA
- MEDYCINA ESTETYCZNA
- BODY SHAPE, BTL EMSCULPT, ENDERMOLOGIA
- NOWOCZESNA REHABILITACJA

**CENTRUM DIAGNOSTYCZNO  
SPECJALISTYCZNE**

KOMPLEKSOWA OPIEKA MEDYCZNA

**W NOWOCZESNYM WYDANIU W JEDNYM MIEJSCU**